

AK UW100MKII

Astell&Kern

INSTRUCTION BOOK

用户指南

# CONTENTS

## 入门指南 \_01

使用产品前	02
包含的物品	03
部件名称	04
充电	05
电源管理	08
连接	09
连接到设备	10

## 设备使用 \_02

使用耳机	13
聆听音乐	14
打电话	15
语音识别	16
使用应用	17

## 其他注意事项 \_03

安全注意事项	20
故障排除	22
版权	25
认证	25
免责声明	26
规格	27

# 使用产 品前

本说明书中的描述基于产品的默认设置。

由于制造商规格的变化，本说明书的内容可能与实际产品不同。本说明书中所示的图片可能与实际产品不同。

某些功能可能不可用，具体取决于移动设备制造商和型号规格。请与移动设备制造商联系。

请勿让产品进水。否则可能会导致产品故障。请勿在游泳或淋浴时佩戴本产品。因浸入液体导致的故障不在保修范围内。

修改制造商提供的软件，或安装通过未经批准的途径获得的软件，都可能导致产品出现故障或损坏，并使保修失效。

### 包含的物品

为提高产品的性能或质量，厂家可能会在不预先通知的情况下自行变更组件。



TWS 耳机



耳塞 5 种尺寸  
(XS, S, M, L, XL)



充电盒



充电线



快速入门指南和  
保修卡

**耳塞：**选择最贴合自己耳朵的耳塞，然后固定在耳机上。

**充电盒：**存放耳机和给耳机充电。

**充电线：**将充电盒连接到充电器，为产品充电。

**快速入门指南：**产品使用基本指南。

**保修卡：**请保留保修卡，因为它是申请售后服务时所必需的。

**产品用户指南：**您可从以下 Astell&Kern 网址中下载用户指南：

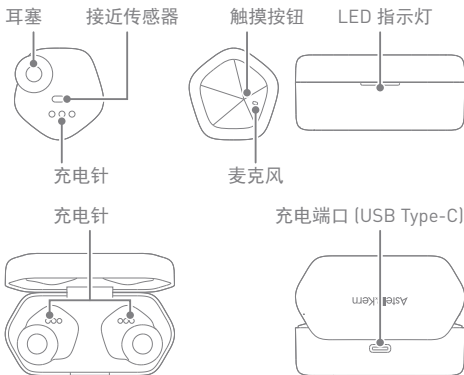
[<http://www.astellnkern.com Support > Download>]



DC 5V / 1A 充电器单独出售。请使用符合规格的充电器。

# 部件名称

产品外观、产品上印刷和刻印的信息可能因制造商规格不同而有所差异。



**耳塞：**选择最贴合自己耳朵的耳塞，然后固定在耳机上。

**接近传感器：**戴耳机时检测。

**充电针：**耳机中的充电针与充电盒内的充电针接触，为耳机充电。

**触摸按钮：**控制各种功能，如音乐播放。

**麦克风：**用于通话。

**充电盒**

**充电针：**耳机挂接在充电针上进行充电。

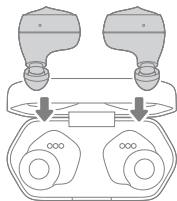
**LED 充电指示灯：**指示耳机和充电盒的充电状态。

**充电端口 (USB Type-C)：**使用连接器电缆为产品充电。

## 充电

### 有线充电

1. 将耳机放回充电盒时，  
请注意耳机的方向，  
使其与充电针接触。
2. 使用包装中附带的 USB  
Type-C 电缆，连接充电盒  
背面的[充电端口]和充电器。
3. 将充电器插入插座。
4. 根据充电状态，蓝色或绿色  
LED 灯反复闪烁，充电完成后 LED 灯熄灭。

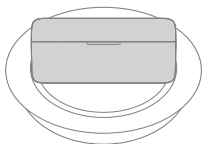


- 充电完成后，断开充电盒与充电器。

### 无线充电

充电盒内置了无线充电线圈，  
可以使用无线充电器或其他  
充当无线充电器的设备为电  
池充电。

1. 检查耳机的方向，并将其放  
置在充电盒内的凹槽中。
2. 将充电盒放在无线充电器上面，  
使其底面的中心接触无线充电器的中心。
3. 根据充电状态，蓝色或绿色 LED 灯反复闪烁，充电完  
成后 LED 灯熄灭。



- 充电完成后，断开充电盒与充电器。

**!** 请务必使用产品附带的 USB Type-C 电缆。不符合规格的电缆可能会导致产品故障。

建议的充电器规格：DC 5V / 1A

使用不符合产品规格的充电器可能会导致产品出现故障。保修服务不包括因使用未经授权的超出建议规格的充电器而造成的任何损坏。

如果产品是在购买后首次使用，或者如果产品长时间不使用，或者电池没电，请在使用前至少充电 10 分钟。

如果由于长时间不使用本产品而导致电池完全放电，电池性能可能会受到影响。请经常检查电池的充电状态，并在电量低时给电池充电。

充电针上的汗液或水分可能会腐蚀产品。请确保在将耳机放入充电盒之前，完全擦去所有水分。

产品和充电器在充电过程中可能会变热。这属于正常现象，不会影响产品的寿命或功能。

如果电池温度上升到一定水平以上，出于安全原因，充电可能会停止。如果是无线充电，请从无线充电板上取下充电盒，让其冷却后再充电。

在将充电盒放在无线充电器上充电之前，请确保取下充电盒背面的所有导电材料[金属、磁铁等]。否则可能会损坏充电盒。

将充电盒连接到计算机等可能会导致充电时间变长。

注意不要过度弯曲 USB 电缆。否则可能会折断 USB 电缆。

### LED 指示灯(充电盒)

颜色	状态
蓝色：重复闪烁	耳机：正在充电
蓝色：关闭	耳机：充电完成
绿色：重复闪烁	底座：正在充电
绿色：关闭	底座：充电完成
蓝/绿：依次重复闪烁	耳机/底座：正在充电(两者同时)
蓝/绿：关闭	耳机/底座：充电完成(两者同时)
红色：重复闪烁	电量低



如果充电盒上的 LED 指示灯未亮起，请从充电盒中取出耳机并将其正确放回原位，或断开充电盒与充电器，然后重试。

必须关闭充电盒的盖子才能充电。

充电盒打开后，薄荷色LED会显示2秒左右。

### LED 指示灯(耳机)

颜色	状态
蓝色 LED 灯：每秒闪烁一次	配对模式
蓝色 LED 灯：每三秒闪烁一次	配对状态：正常
仅红色 LED 灯：每三秒闪烁一次	电量低



使用该应用可以准确检查电池电量。



# 电源管理

### 打开/关闭

1. 将耳机从充电盒中取出时，耳机会自动开机。
2. 将耳机放入充电盒时，耳机会自动关机。

### 重置

1. 如果在使用过程中遇到任何断开连接或其他操作问题，请在两个耳塞位于充电盒中时，触摸它们约 6 秒钟以进行重置。  
在重置期间，在一条指出电源已打开的消息出现后大之后，您可以继续与要连接的设备进行蓝牙配对。



在移动设备的[设置 > 连接 > 蓝牙]上启用蓝牙功能，再次配对耳机。

# 连接

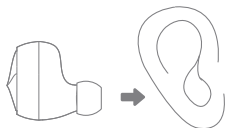
### 插入耳塞

1. 从提供的五组耳塞中选择最适合您的耳塞。
2. 取出耳塞，将耳罩向后翻转。
3. 轻轻转动，将其固定在耳机的插槽上。
4. 再次将耳塞的耳罩翻转回到原来的位置，这样就可以戴了。



### 配对耳机

1. 检查耳机的耳塞是否面向您的耳朵。
2. 将耳机插入耳朵并进行调整，直至其牢固贴合。



请戴上传声麦克风，使麦克风的前面朝着您的嘴并稍微向下。

耳机内置有磁铁，会影响心脏起搏器和除颤器等医疗器械。如果您有在使用这些医疗器械，请在使用本产品前咨询您的医生。

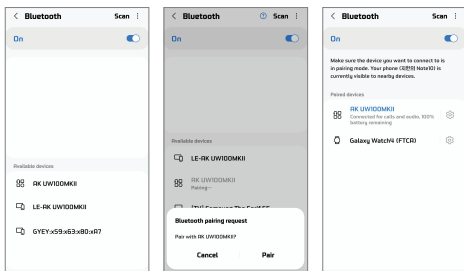
请使本产品与任何可能受磁场影响的物体保持安全距离。暴露在本产品的磁铁下，数据可能会损坏或无法使用。不正确佩戴耳机可能会影响音质或功能。请选择合适尺寸的耳塞，保持稳固贴合。

在限制使用无线设备的地方(如飞机)，请遵守该地点的所有要求。

# 连接到设备

### 连接到移动设备

1. 将耳机从充电盒中取出时，它会自动开机并进入配对待机模式。
2. 打开移动设备的蓝牙功能：[设置 > 连接 > 蓝牙]
3. 当[AK UW100MKII]出现在设备搜索中时，选择它，完成与移动设备的配对。
4. 将耳机放入充电盒时，耳机会自动关闭。



设备仅需配对一次，之后将自动连接。

如果只将一个耳机连接到移动设备，则在单声道模式下输出声音，但如果将两个耳机同时连接到移动设备，则在立体声模式下输出声音。

连接图像可能因连接的移动设备和软件版本而异。

如果未连接耳机和移动设备/如果未出现连接弹出窗口/如果移动设备未检测到耳机：戴上两个耳机，触摸其中一个耳机 3 秒钟进入蓝牙配对模式。

会有声音通知您耳机已进入蓝牙配对模式。

如果在使用过程中遇到任何断开连接或其他操作问题，请在两个耳塞位于充电盒中时，触摸它们约 6 秒钟以进行重置。

在重置期间，在一条指出电源已打开的消息出现后大约 10 秒之后，您可以继续与要连接的设备进行蓝牙配对。

如果耳机与移动设备在 3 分钟内未连接，则蓝牙配对模式关闭。如果将产品放在充电盒中并取出，则耳机将进入蓝牙配对模式。

确保配对完成后，检查蓝牙音量并将其调节到适当的水平。

高音量会损伤听力。

将产品连接到设备时，确保产品靠近设备。否则可能会导致故障或噪声，具体取决于用户的环境。

在连接设备 10 米范围内使用耳机。设备和耳机之间的距离可能会影响无线连接的质量。

确保产品和连接设备之间没有障碍物。障碍物包括其他人、墙壁、角落、辅助隔墙等，这些都会影响无线连接的质量。

为获得最佳性能，请在没有障碍物的位置使用。

小心不要触摸与产品连接的设备。可能会影响无线连接的质量。

蓝牙使用 2.4 GHz 频段，与工业/科学/医疗/电子设备和无线 LAN 相同。这会造成设备之间的干扰，并影响无线连接的质量。

### 断开与移动设备的连接

1. 您可以将耳机放在充电盒中，断开与移动设备的蓝牙连接。



您也可以在移动设备的[设置 > 连接 > 蓝牙]中注销耳机，手动断开耳机的连接。

要将暂时断开的耳机重新连接到移动设备，戴上两个耳机，触摸其中一个耳机 3 秒钟即可进入蓝牙配对模式。

### 连接到其他移动设备

1. 在[设置 > 连接 > 蓝牙]中关闭已连接移动设备的蓝牙功能，或从[已注册设备]中注销耳机。
2. 按住一个耳机 3 秒钟，进入蓝牙配对模式。
3. 通过蓝牙连接到新的移动设备。

### 在连接到耳机的设备之间切换

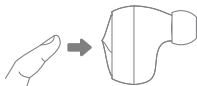
如果有多个移动设备连接到耳机，您可以轻松地在移动设备之间切换，而无需将耳机从现有设备上断开。

1. 在您希望切换到的移动设备上，在[设置 > 连接 > 蓝牙 > 注册设备]中选择耳机。

## 使用耳机

### 使用触摸按钮

触摸耳机外部以便使用各种功能，如播放或暂停音乐。



操作	右	
	待机/播放媒体	接到电话
● (按一下)	播放/暂停	接听/挂断电话
●● (按两下)	播放下一曲目	拒绝来电
●●● (按三下)	播放上一曲目	
—— (按住 2 秒或以上)		音量 +
操作	左	
	环境模式开/关	
●● (按两下)	环境模式水平控制	
●●● (按三下)	启用语音识别	
—— (按住 2 秒或以上)		音量 -

- !** 触摸耳机时，动作要轻柔。用力触摸耳机可能会伤害耳朵。不要用尖锐的物体按耳机的触摸按钮。否则可能会造成产品故障。
- 过快触摸按钮会导致故障。请准确触摸按钮，确保性能正常。
- 使用触摸切换功能时，会启用语音指导，某些操作可能需要更多时间来应用更改。
- 左右耳机的触摸功能可以从专用应用中更改。详情请参阅该应用的说明。

# 聆听音乐

## 播放音乐

您可以将耳机连接到移动设备，收听移动设备上播放的音乐。处于连接状态时播放存储在移动设备中的音乐或流媒体音乐。

## 控制音量

触摸右耳机 2 秒或以上可增大音量，触摸左耳机 2 秒或以上可减小音量。

## 暂停/播放

在播放音乐时，只须轻触右耳机即可暂停播放，再轻触一下就会重新播放。

## 播放下一个音乐文件

播放音乐时触摸右耳机两次，播放下一个音乐文件。

## 播放上一个音乐文件

播放音乐时触摸右耳机三次，播放上一个音乐文件。



音乐播放三秒钟后，触摸右耳机三次，返回到当前正在播放音乐的开头。要播放上一个音乐文件，请在播放音乐时，三秒钟内触摸右耳机三次。

首次将耳机连接到移动设备时，请确保在听音乐前检查音量。

高音量会损伤听力。听音乐前把音量调到合适的水平。

# 打电话

### 接电话

当您的耳机连接到移动设备时，您可以查看和接听来自移动设备的呼叫。

### 接听/拒绝来电

当您戴着耳机有来电时，耳机会发出声音和语音通知，通知您在通讯录中保存的该来电的电话号码或姓名。

- 轻触一次耳机可接听电话。
- 轻触两次耳机可拒绝电话。

### 挂断电话

要结束通话，请轻触右耳机一次。



# 语音识别

## 语音识别

您可以使用移动设备支持的语音识别功能。

轻触左耳机 3 次可激活语音识别功能。



支持的语音识别功能可能因移动设备制造商的规格而异。为了提高语音命令的识别率，请在安静的地方尽可能准确地发音。

俚语或派生词可能无法识别。嘈杂的位置或发音错误可能导致无法识别或识别错误，以及启动意外功能。

# 使用应用

使用 AK Control 应用，您可以将耳机连接到智能设备，检查耳机的状态并设置使用耳机的环境。

### 下载应用

1. 在智能手机的应用商店中搜索 AK Control 应用并安装。

- Android OS

打开 Google Play 商店。搜索[AK Control] > 选择[安装]

- iOS

打开 App Store。搜索[AK Control] > 选择[获取]

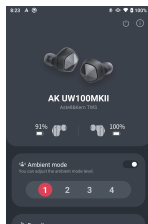
**!** 要使用 AK Control 服务，必须安装 AK Control 应用。  
支持的操作系统：

Android: 7.0 或更高版本

iOS: 9.0 或更高(支持的产品: iPhone 5 或更高版本/不支持的产品: iPad)

### 启动应用

1. 启动安装在设备中的 AK Control 应用。
2. 授予访问权限。(只须一次，应用首次启动时)
3. 该应用立即与耳机连接并显示信息。

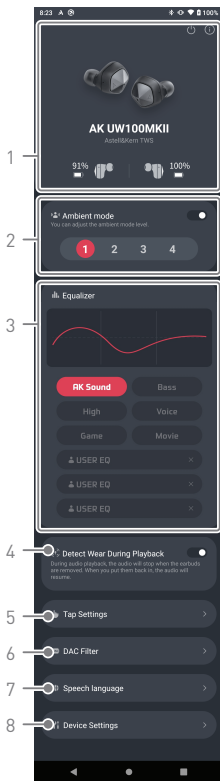


**!** 对于固件更新，请确保在安装 AK Control 应用时授予访问权限。

有关如何连接耳机的信息，请参阅第 10-11 页。

取决于连接的移动设备，某些项目可能不会显示。

## 应用屏幕



### 1 产品状态

显示电池状态、蓝牙状态、设备名称等。

### 2 Ambient

支持环境模式和环境模式水平控制。

### 3 EQ

根据用户偏好设置均衡器。

### 4 在播放过程中检测佩戴情况

您可以打开或关闭此功能。

### 5 点按动作

转到点按动作设置屏幕。

### 6 DAC 滤波器

DAC 滤波器仅适用于 24 位/192 kHz 或更低水平的 PCM 格式，而不适用于 MQA 和 DSD 格式。

### 7 语言

选择设备语言。

### 8 设置

转到设置屏幕。

### 应用设置

根据用户需求设置设备。

设置菜单的结构可能因固件版本而异。

### 设备设置

语言：选择设备语言。

重置设置：重置所有应用设置。

其他：查看系统信息、法律信息等。

### 更新

更新固件。

### 详情

显示产品信息。

### 更新固件

1. 当新的固件版本可用时，此屏幕将显示固件更新指南窗口。
2. 选择[更新]并移至相应屏幕。
3. 按照屏幕提示更新固件。

### 安全注 意事项

- 请勿在道路或人行横道等不安全的地点佩戴耳机。否则可能会使您对外部风险的反应变慢，进而导致事故。
- 请使本产品与任何可能受磁场影响的物体保持安全距离。暴露在本产品的磁铁下，数据可能会损坏或无法使用。
- 为了防止听力可能受损，请不要长时间高音量大聆听。
- 使用没有耳塞的耳机可能会损伤您的耳朵。
- 请勿让儿童、幼儿或宠物接触本产品，因为存在咬吞耳机的风险，从而导致意外。
- 对不当使用引起的任何安全事故，制造商概不负责。
- 请勿对本产品使用刺激性化学品或清洁剂，因为这样会改变表面和漆面状况。
- 避免以下状况防止产品损坏：  
极端温度变化(低于 0°C 或高于 40°C)/长期阳光直射下的紫外线暴露
- 灰尘和潮湿/喷水或浸水。如果产品被雨(水)、饮料、化学品、化妆品或湿气弄湿，请不要开机。用布擦干后，送往服务中心检测。[不管是否在保修期内，由于浸水引起的故障均需付费维修，但此类损坏可能无法修复。]
- 请勿在产品上放置重物。
- 请勿使产品掉落或受到强烈撞击。[例如，避开强烈振动。]
- 切勿尝试自行拆卸、维修或改装产品。
- 请勿将产品放在高温或明火附近。
- 请勿将设备放置在磁性物体(磁铁、电视机、显示器、音箱等)附近。

- 对因客户疏忽造成的产品损坏或丢失，制造商概不承担更换或赔偿责任。
- 请勿以预期用途以外的任何方式使用本产品。
- 如果使用本产品期间或使用后立即感到耳鸣，请调低音量或停止使用并就医。
- 请勿长时间以过高音量听音乐。
- 如果产品无法正常工作，请联系客服。开封后因反复使用导致外观损伤不属于保修范围。
- 本产品有一个内置磁铁。如果您使用的医疗器械可能会受到磁铁的影响，如起搏器和除颤器，请在使用产品前咨询您的医生。



可根据韩国公平贸易委员会规定的消费者纠纷解决标准为该产品提供更换或赔偿。

在无线电干扰可能影响人身安全的地点，本产品中包含的无线设备可能不适合使用。

在有多个 Wi-Fi 中继的地点(例如地铁、机场、办公室和红绿灯附近)，TWS 耳机可能会因不规则干扰而断开。这不是设备故障。

当流式播放视频时，可能会有一些延迟，具体取决于互联网速度和服务提供商的连接状态。这不是设备故障。

# 故障排除

### 常见问题及解决方案

#### 1. 产品无法打开。

- 电池电量可能不足。请至少为产品充电一小时，然后重试。
- 重置并再次打开产品。

#### 2. 耳机不工作。

- 如果耳机的接近传感器没有与您的耳朵接触，耳机可能无法工作。如果戴上耳机后，播放歌曲时听不到任何声音，请将耳机从耳朵中取出并重新插入。
- 如果您的耳机没有响应触摸功能或它工作不正常，请重置耳机，然后重试。

#### 3. 耳塞无法连接到设备。

- 如果只有一个耳机上的红色 LED 指示灯快速闪烁，这只是耳机之间的通信错误，导致它们无法连接。
- 如果一个耳塞上的红色 LED 指示灯快速闪烁，请触摸另一个耳塞约 13 秒钟而不将其放入底座，以在红色 LED 指示灯不闪烁的情况下重置该耳塞。
- 重置一个耳塞后，将两个耳塞都放入底座，然后触摸两个耳塞约 6 秒钟进行配对。之后，您可以继续与要连接的设备进行蓝牙配对。

#### 4. 我正在蓝牙上搜索设备，但找不到耳机。

- 按住一个耳机 3 秒钟，进入蓝牙配对模式。

5. 耳机无法正确连接到移动设备，或者连接丢失。
  - 检查耳机和移动设备之间是否有障碍物(墙壁、电子设备等)。
  - 确保您的移动设备上安装了耳机应用。  
检查应用版本并将其更新为最新版本。
  - 使用时，请确保移动设备距离耳机在 10 米以内。  
工作距离可能因环境而异。
  - 关闭并重启移动设备，然后重新启动耳机应用。
6. 磨损检测传感器不工作。
  - 请检查 APP 设置中是否启用了此功能。
  - 如果磨损检测传感器不工作，请将耳塞从耳朵上取下，然后再正确佩戴回耳朵上，以重新检查。
7. 电池不能正常充电。
  - 检查充电器是否为制造商认可的型号。
  - 检查耳机充电针是否与充电盒中的针脚接触良好。
  - 检查充电器和充电盒之间的连接。
  - 充电端口上的异物可能会阻止给电池充电。  
使用前用干布清洁充电端口区域。
8. 每个耳机的充电时间和电池运行时间不同。
  - 即使在同一时间充电后，每个耳机的充电时间也可能不同。
  - 由于每个耳机的内部部件不同，导致每个耳机的充电时间和剩余电池电量也不同。



9. 即使已充电，电池运行时间也缩短了。
  - 如果充电后的耳机处于低温或高温下，可用时间将会缩短。
  - 由于电池是消耗品，充满电后的电池运行时间会随着使用而缩短。
10. 我在电话里听不到对方。
  - 调节连接的移动设备的音量。
11. 打电话时我能听到一些回声。
  - 调节连接的移动设备的音量，或移动到不同的位置拨打电话。
12. 打电话和播放音乐时的音质很差。
  - 无线电话、无线网络设备等会发出噪音，从而干扰通话和音乐播放。您的耳机应该尽可能地远离使用或产生无线电波的设备。
  - 确保连接到耳机的设备在最大蓝牙连接范围内(10 米)。工作距离可能因环境而异。
  - 根据所连接设备的音量，播放过程中可能会中断声音或产生噪音。将音量调节到适当的水平。
13. 播放视频或玩游戏时，耳机声落后于屏幕内容。
  - 将耳机连接到移动设备，播放视频或玩游戏时，音频和视频可能会不同步。
14. 我的耳机变得很热。
  - 耳机长时间使用会发热。这属于正常现象，不会影响耳机的寿命或功能。
  - 如果温度过高或持续了很长时间，请暂停使用。如果这不能降低温度，请联系服务中心。

### 版权

Dreamus Company 对与本手册相关的专利、商标、版权声明和其他知识产权保留权利。未经 Dreamus Company 的事先批准，不得以任何方式或以任何格式复制此用户手册的内容。

使用或复印本文档的全部或部分内容会受到处罚。软件、音频、视频和任何获得版权的内容受相关版权法的保护。未经授权而复制或分发本产品获得版权的内容的用户必须承担全部法律责任。示例中使用的公司、组织、产品、人物和事件并非基于实际数据，纯属虚构。Dreamus Company 无意通过此说明书与任何公司、机构、产品、人或事件产生关联，并且不应做出此推断。用户必须遵守所适用的版权法。

Copyright © Dreamus Company. All Rights Reserved.

### 认证

KC / FCC / CE / TELEC

B 类设备[家用通信设备]:

这是一个 B 类设备，注册为符合家用电磁兼容性 (EMC) 要求。本设备可以用在住宅区和所有其他区域。



FCC ID: QDMPS22

本设备符合美国联邦通信委员会 (FCC) 规则第 15 部分的规定。操作必须满足以下两个条件:

(1) 本设备无可引起危害性干扰, (2) 本设备必须能承受所受到的任何干扰, 包括可能会导致不需要操作的干扰。

FCC ID will be in the manual and the product package because the device dimension is too small to accommodate the FCC ID in 8 point font.



Qualcomm aptX is a product of Qualcomm Technologies, Inc. and/or its subsidiaries. Qualcomm is a trademark of Qualcomm Incorporated, registered in the United States and other countries. aptX is a trademark of Qualcomm Technologies International, Ltd., registered in the United States and other countries.



The Bluetooth® word mark and logos are registered trademarks owned by Bluetooth SIG, Inc. and

## 免责声明

对于由于产品使用或操作不当而造成的损害(包括意外伤害和人为伤害), 制造商、进口商和分销商不负赔偿责任。本用户手册中的信息是基于当前的产品规范编写的。制造商(即 Dreamus Company)正在添加新的补充功能, 将来仍会不断应用新技术。所有规格都可能会不经通知而做出更改。

不对因使用本产品造成的数据丢失提供任何担保。

### 规格

<b>Bluetooth version</b>	5.2
<b>Bluetooth Profile</b>	HFP, A2DP, AVRCP
<b>Codec</b>	SBC, AAC, aptX™adaptive
<b>Driver</b>	Knowles BA
<b>DAC</b>	AKM AK4332ECB
<b>SPL(Sound Pressure Level)</b>	94dB SPL/1mW@1kHz
<b>Earbuds weight</b>	about 7g
<b>Case weight</b>	about 65g
<b>Firmware Upgrade</b>	OTA (Over-The-Air) with APP